

Distrito Escolar Unificado de la Escuela Preparatoria Salinas

431 West Alisal Street Salinas, CA 93901 ▪ www.salinasuhd.org

Dan Burns, Superintendente ▪ superintendent@salinasuhd.org ▪ (831) 796-7000



SARC

2021-22

Informe de
Responsabilidad Escolar
Publicado en 2022-2023

Escuela Preparatoria Rancho San Juan

Grado 9-12
Código CDS 27-66159-0136697

Anthony Hinton, Director
anthony.hinton@salinasuhd.org

1100 Rogge Road
Salinas, CA 93906
(831) 273-7700

<https://www.salinasuhd.org/Domain/21>







Mensaje del director

La Escuela Preparatoria Rancho San Juan (Rancho San Juan High School, RSJHS) es la escuela preparatoria más nueva de Salinas, California. Abrimos nuestras puertas en agosto de 2019. En la Escuela Preparatoria Rancho San Juan creemos en TODOS nuestros estudiantes y los empoderamos para que se abran paso a su propio éxito. Nuestro programa y nuestro personal están comprometidos a fomentar la tradición en Rancho San Juan.

Para empoderar a nuestros estudiantes, hay que comenzar por ofrecerles opciones que se ajusten a cada uno. Rancho San Juan cuenta con una gran variedad de cursos. Estas opciones cuentan tanto con modalidad regular como con colocación anticipada en cuanto a las asignaturas principales, como Matemáticas, Ciencia, Inglés, Estudios Sociales e Idiomas Universales. También ofrecemos cursos de arte, música y danza para quienes busquen expandir sus horizontes más allá del área académica. Asimismo, tenemos disponibles para los estudiantes itinerarios de educación técnica y profesional (Career Technical Education, CTE), como Informática, Ingeniería, Arte Digital, Agricultura y Soldadura/Metalistería.

Creemos firmemente que para empoderar a nuestros estudiantes debemos brindarles la guía necesaria para que cumplan sus objetivos más allá de la etapa de la escuela preparatoria, mediante un programa integral de orientación vocacional y estudios universitarios. Nuestro departamento de asesoría cuenta con cinco asesores académicos, así como un asesor vocacional y coordinador de experiencia laboral que supervisa las actividades de nuestro centro profesional. Además de la asesoría académica, universitaria y vocacional, cada estudiante recibe orientación universitaria y vocacional mediante clases de consulta que se realizan cuatro veces a la semana. Durante estas clases, los estudiantes se informan sobre las habilidades necesarias para ser un buen estudiante y sobre lo que se requiere para transitar los pasos posteriores a la escuela preparatoria. Los estudiantes que desean comprometerse a asistir a la universidad por cuatro años luego de la escuela preparatoria pueden participar en los siguientes dos programas de Rancho San Juan: Avance a Través de la Determinación Individual (Advancement Via Individual Determination, AVID) y Puente.

La buena conducta es esencial para alcanzar el éxito. En Rancho San Juan, señalamos como importantes tres conductas que creemos esenciales durante el paso por la escuela preparatoria y luego de esta. Alentamos a todos nuestros estudiantes, los Trailblazers, a ser ingeniosos, sinérgicos y sensatos. Contamos con lecciones que se centran en estas conductas como parte de nuestro programa de Intervenciones y Apoyos para el Comportamiento Positivo. A todos los estudiantes se les enseña la importancia de estas conductas tanto dentro como fuera de la escuela preparatoria. Los estudiantes que demuestran exitosamente estas conductas reciben incentivos y reconocimiento.

Rancho San Juan también cuenta con una gran variedad de actividades en las que participar fuera del salón de clase. Nuestros estudiantes pueden involucrarse en alguno de los muchos clubes y organizaciones de nuestro campus. Además, contamos con un completo programa deportivo disponible en las estaciones de otoño, invierno y primavera. Nuestros directores de actividades y deportes trabajan a tiempo completo y dedicadamente para garantizar que todas estas oportunidades estén disponibles para los estudiantes.

Ayudar a nuestros estudiantes a descubrir su pasión y desarrollarse en esa dirección durante y luego de la escuela preparatoria: ¡de eso se trata nuestra escuela! ¡Nos entusiasma trabajar con su estudiante en la Escuela Preparatoria Rancho San Juan!

Declaración de la misión de la escuela

La misión de la Escuela Preparatoria Rancho San Juan es ser una comunidad de aprendizaje próspera en donde la compasión, la valentía y el compromiso sean valorados y practicados por todos.

Declaración de la visión de la escuela

La Escuela Preparatoria Rancho San Juan es una comunidad compasiva y colaborativa que brinda a todos sus estudiantes una experiencia de aprendizaje innovadora y auténtica al empoderarlos para que se abran paso a su propio éxito después de la educación secundaria y a un aprendizaje permanente.

Seguridad escolar

La seguridad escolar es una prioridad para la Escuela Preparatoria Rancho San Juan.

Nuestro Plan de Seguridad Escolar Integral detalla todos los procedimientos para un simulacro de seguridad. El plan incluye mapas completos de los puntos de evacuación y una foto aérea del predio de la escuela. La escuela lleva a cabo simulacros de seguridad de rutina para que el personal y los estudiantes estén correctamente preparados ante una eventual emergencia. Contamos con un equipo de seguridad que se reúne mensualmente para revisar y actualizar el plan.

Nuestra escuela está custodiada por un equipo conformado por un agente de seguridad del campus, tres supervisores del campus y un supervisor del centro de detención. Este equipo trabaja junto con nuestros administradores para vigilar periódicamente el predio escolar. Dos veces por hora se realizan y registran controles de las instalaciones en puntos estratégicos. La escuela es custodiada por este equipo desde las 7:15 a. m. hasta las 7:00 p. m. El predio también está supervisado durante las 24 horas del día por un sistema de vigilancia.

Todos los visitantes de nuestra escuela se registran en la oficina principal, que es el único acceso a la escuela durante el día. Se debe completar una planilla de ingresos y quienes concurren por asuntos oficiales reciben pases de visitantes. En el predio se guardan copias de todos los registros de visitas.

El Plan de Seguridad Escolar se revisó, actualizó y analizó por última vez con el personal docente y de la escuela en febrero de 2023.



Informe de Responsabilidad Escolar

Según los requisitos estatales y federales, todas las escuelas públicas presentan el Informe de Responsabilidad Escolar (School Accountability Report Card, SARC) anualmente como una herramienta para que los padres y las partes interesadas estén informados sobre el progreso de la escuela, los resultados de las evaluaciones y el desempeño.

Declaración de la misión del distrito

Guided by educational equity and through innovation, discovery and support, the Salinas Union High School District (SUHSD) will meet the academic, behavioral and social-emotional needs of each student to ensure achievement of their aspirations.

Innovate. Equity. Achieve.



Declaración de la visión del distrito

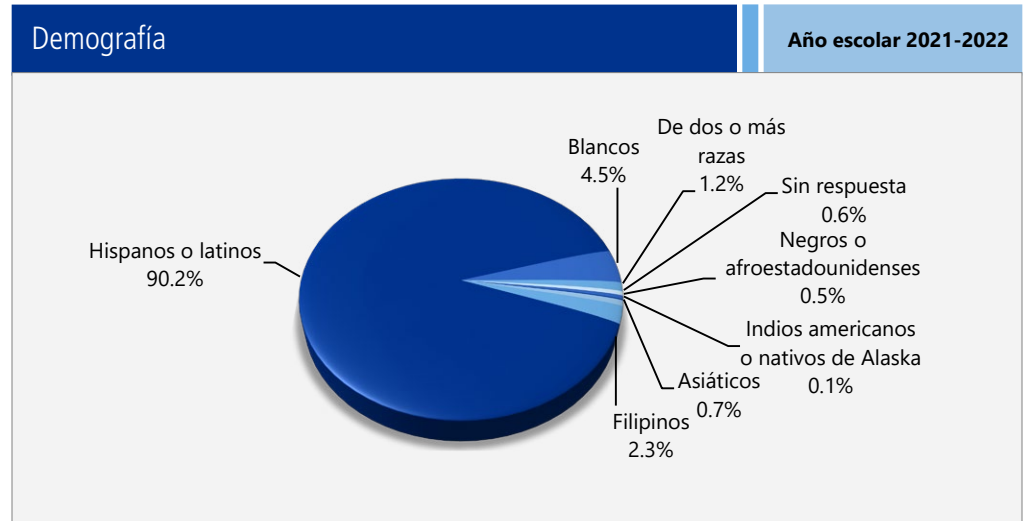
The Salinas Union High School District will be an exemplary district committed to the advancement of all students.

Inscripción por grupo de estudiantes

Demografía	
Año escolar 2021-2022	
Mujeres	47.60%
Hombres	52.40%
No binario	0.00%
Estudiantes del idioma inglés	19.30%
Jóvenes en régimen de acogida familiar	0.50%
Personas sin hogar	0.80%
Migrante	2.00%
Con desventaja socioeconómica	80.90%
Estudiantes con discapacidades	12.40%

Inscripción por grupo de estudiantes

La inscripción total en la escuela fue de 1,615 estudiantes en el año escolar 2021-2022. La gráfica circular muestra el porcentaje de estudiantes inscritos en cada grupo.

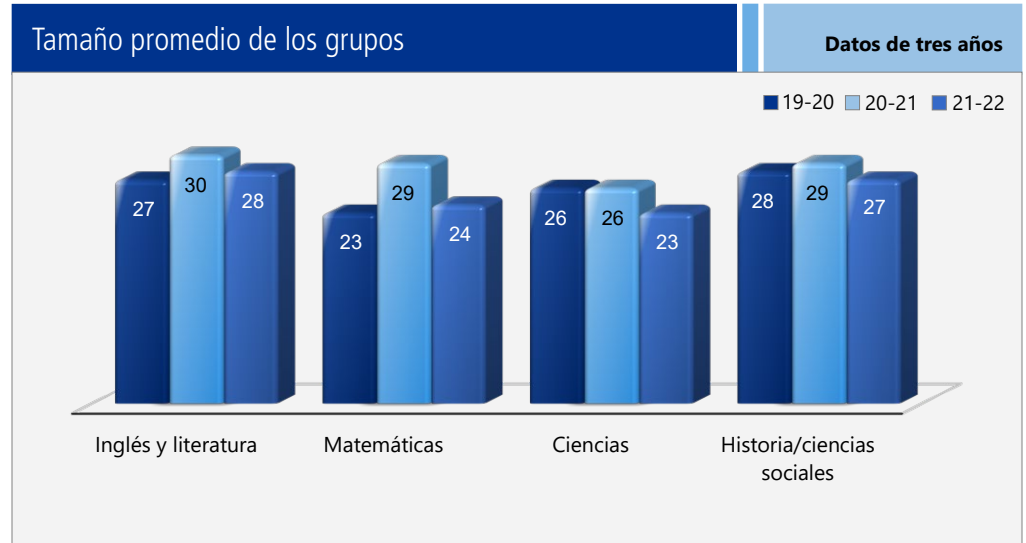
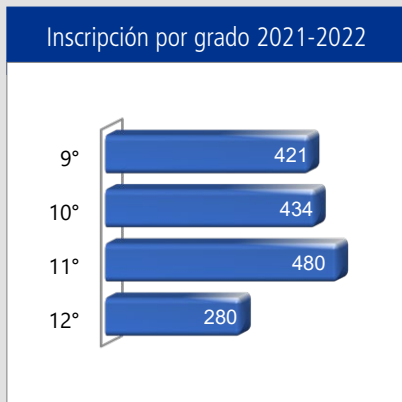


Distribución del tamaño de los grupos

El gráfico de barras muestra los datos de tres años para el tamaño promedio de los grupos y la tabla muestra los datos de tres años para la cantidad de salones de clase por tamaño. El número de clases indica cuántos salones de clase se clasifican en cada categoría de tamaño (un rango del total de estudiantes por salón de clase). En el nivel de escuela secundaria, esta información se informa por área de materia en lugar de por grado escolar.

Inscripción por grado

La gráfica de barras muestra el número total de estudiantes inscritos en cada grado para el año escolar 2021-2022.



Materia	Número de salones de clase por tamaño Datos de tres años								
	2019-20			2020-21			2021-22		
	Número de estudiantes								
	1-22	23-32	33+	1-22	23-32	33+	1-22	21-32	33+
Lengua y literatura inglesa	3	38	3	7	45	5	13	45	1
Matemáticas	2	49	2	7	47	4	12	45	1
Ciencias	2	33		6	33		7	31	
Historia/Ciencias sociales		28	3	3	43	5	8	44	



Suspensiones y expulsiones

Esta tabla muestra las tasas de suspensión y expulsión a nivel escolar, estatal y del distrito obtenidas para el período de julio a junio, para cada año escolar completo respectivamente.

Suspensiones y expulsiones					Datos de dos años	
	Escuela Rancho San Juan		Distrito Escolar de Salinas		California	
	20-21	21-22	20-21	21-22	20-21	21-22
Índices de suspensión	0.0%	2.9%	0.0%	4.5%	0.2%	3.4%
Índices de expulsión	0.0%	0.1%	0.0%	0.2%	3.2%	0.1%

Nota: Es posible que los datos recopilados durante el año escolar 2020-2021 no sean comparables con los de años anteriores debido a las diferencias en las modalidades de instrucción de la enseñanza en respuesta a la pandemia de la COVID-19.

Esta tabla muestra las tasas de suspensión y expulsión a nivel escolar, estatal y del distrito obtenidas para el período de julio a febrero; una muestra del año escolar parcial debido a la pandemia de la COVID-19.

Suspensiones y expulsiones			Año escolar 2019-2020
	Escuela Rancho San Juan	Distrito Escolar de Salinas	California
	19-20	19-20	19-20
Índices de suspensión	6.4%	4.2%	2.5%
Índices de expulsión	0.3%	0.2%	0.1%

Nota: Los datos sobre la tasa de suspensión y expulsión del 2019-2020 no se comparan con los datos de otro año debido a que el año escolar 2019-2020 fue un año escolar parcial por la crisis de la COVID-19. Como tal, sería inapropiado comparar las tasas de suspensión y expulsión del año escolar 2019-2020 con otros años escolares.

Suspensiones y expulsiones por grupo de estudiantes

Suspensiones y expulsiones por grupo de estudiantes		Año escolar 2021-2022
Grupo de estudiantes	Tasa de suspensiones	Tasa de expulsiones
Todos los estudiantes	2.9%	0.1%
Mujeres	1.0%	0.0%
Hombres	4.7%	0.2%
No binario	0.0%	0.0%
Indios americanos o nativos de Alaska	0.0%	0.0%
Asiáticos	0.0%	0.0%
Negros o afroestadounidenses	7.7%	0.0%
Filipinos	0.0%	0.0%
Hispanos o latinos	2.8%	0.1%
Nativos de Hawái o de las islas del Pacífico	0.0%	0.0%
De dos o más razas	10.5%	0.0%
Blancos	3.9%	0.0%
Estudiantes del idioma inglés	4.5%	0.3%
Jóvenes en régimen de acogida familiar	0.0%	0.0%
Personas sin hogar	7.7%	0.0%
Con desventaja socioeconómica	3.3%	0.1%
Estudiantes que reciben servicios de educación para migrantes	0.0%	0.0%
Estudiantes con discapacidades	6.0%	0.5%

Desarrollo profesional

El desarrollo profesional de los maestros es una parte importante de lo que hacemos en el Distrito Escolar Unificado de la Escuela Preparatoria Salinas (Salinas Union High School District, SUHSD) y en la Escuela Preparatoria Rancho San Juan. Las buenas prácticas institucionales y la alfabetización para todos también son piezas esenciales para este desarrollo profesional. Por lo tanto, todos los maestros recibirán capacitación sobre Liberación Gradual de Responsabilidad y Desarrollo de Conceptos. Nos centramos en la tecnología educacional y ofrecemos desarrollo profesional en el uso de los dispositivos tecnológicos en el aula como herramienta de aprendizaje. Además de estos enfoques principales, a nuestros maestros se les permite con frecuencia salir del distrito para capacitarse en sus áreas de contenido específicas.

Las oportunidades de desarrollo profesional en Rancho San Juan comienzan, como en la mayoría de los casos, con sesiones de capacitación. Sin embargo, no es allí donde terminan. En Rancho San Juan contamos con cuatro instructores institucionales y un técnico educacional que trabajan directamente con los maestros para implementar su capacitación mediante ciclos de aprendizaje profesional individuales o de pequeños grupos. Este estilo de desarrollo profesional enfocado en el trabajo nos ayuda a asegurarnos de que los maestros reciban el apoyo necesario para implementar las mejores prácticas sobre las que reciben capacitación.

Invertimos recursos en el desarrollo de los maestros que llevan poco tiempo enseñando. El SUHSD ofrece el Programa de Inducción para Maestros y un sistema de apoyo para los maestros que buscan realizar prácticas profesionales. En RSJHS contamos con reuniones mensuales de apoyo para los nuevos maestros y sesiones especiales de desarrollo profesional para aquellos que se encuentran en las primeras etapas de su carrera para convertirse en excelentes maestros.

Días de desarrollo profesional

Cantidad de días escolares dedicados al desarrollo del personal y a la mejora continua

2020-21	1
2021-22	1
2022-23	1



Tipos de servicios financiados

- Título I, Parte A: Servicios Educativos de Complementación y Enriquecimiento, Apoyo a los Estudiantes de la Organización de Jóvenes en Transición, Actividades para la Preparación Universitaria
- Título I, Parte C: Programa para Migrantes, Programa Out of School Youth, Exámenes de Salud para Estudiantes
- Fórmula de Financiación de Control Local (Local Control Funding Formula, LCFF): Link Crew (escuela preparatoria), Donde Todos Pertenecen (Where Everybody Belongs, WEB) (escuela secundaria), Avance a Través de la Determinación Individual (Advancement Via Individual Determination, AVID), Read 180, Rosetta Stone, Summer Bridge, Extended Learning
- Programa Educación y Seguridad Después de la Escuela (After School Education and Safety, ASES) (escuela secundaria)
- Fondos del Alivio de Emergencia para Escuelas Primarias y Secundarias (Elementary and Secondary School Emergency Relief, ESSER) I, II, III: satisfacer las necesidades académicas, sociales, emocionales y de salud mental de los estudiantes, así como la manera de abordar las brechas en las oportunidades que existían antes de la pandemia de la COVID-19 y que se exacerbaron gracias a ella.
- Beca para la expansión de oportunidades de educación (Expanded Learning Opportunities Grant, ELOG): servicios de recuperación de créditos, servicios integrados para estudiantes como asesoría y salud mental, preparación para la universidad y carreras profesionales, seguimiento del progreso y contratación de personal en los puestos de auxiliar docente y tutoría.

Prueba de condición física de California

Cada primavera, todos los estudiantes de quinto, séptimo y noveno grado tienen que participar en la Prueba de condición física de California (California Physical Fitness Test, PFT). El Fitnessgram es el PFT designado para los estudiantes de las escuelas públicas de California establecido por la Junta Estatal de Educación. Debido a los cambios en la administración de la PFT de 2021-22, solo se requieren resultados de participación para las cinco áreas de acondicionamiento físico.

El objetivo principal de Fitnessgram es animar y ayudar a los estudiantes a establecer hábitos de actividad física regular para toda la vida. La tabla muestra el porcentaje de estudiantes que participan en cada uno de los cinco componentes de acondicionamiento físico en el periodo de pruebas más reciente. Para obtener más información acerca de la PFT de California, visite www.cde.ca.gov/ta/tg/pf.

Prueba de condición física de California					Año escolar 2021-2022
Porcentaje de estudiantes que participan en cada uno de los cinco componentes de acondicionamiento físico					
Grado	Componente 1: Capacidad aeróbica	Componente 2: Fuerza y resistencia abdominal	Componente 3: Fuerza y flexibilidad del extensor del tronco	Componente 4: Fuerza y resistencia de la parte superior del cuerpo	Componente 5: Flexibilidad
9º	93.7%	93.7%	93.9%	94.2%	93.3%

Absentismo crónico por grupo de estudiantes

Absentismo crónico por grupo de estudiantes					Año escolar 2021-2022
Grupo de estudiantes	Inscripción acumulativa	Inscripción elegible por absentismo crónico	Conteo de absentismo crónico	Tasa de absentismo crónico	
Todos los estudiantes	1,741	1,667	488	29.30%	
Mujeres	829	793	247	31.10%	
Hombres	912	874	241	27.60%	
Indios americanos o nativos de Alaska	2	2	0	0.00%	
Asiáticos	13	12	1	8.30%	
Negros o afroestadounidenses	13	11	2	18.20%	
Filipinos	40	38	9	23.70%	
Hispanos o latinos	1,565	1,503	446	29.70%	
Nativos de Hawái o de las islas del Pacífico	0	0	0	0.00%	
De dos o más razas	19	18	4	22.20%	
Blancos	78	73	21	28.80%	
Estudiantes del idioma inglés	354	337	121	35.90%	
Jóvenes en régimen de acogida familiar	12	8	2	25.00%	
Personas sin hogar	13	13	10	76.90%	
Con desventaja socioeconómica	1,416	1,363	419	30.70%	
Estudiantes que reciben servicios de educación para migrantes	40	38	8	21.10%	
Estudiantes con discapacidades	216	207	86	41.50%	

Panel de Escuelas de California

El Panel de Escuelas de California (Panel), <https://www.caschooldashboard.org/>, refleja el nuevo sistema de mejora continua y responsabilidad de California, y proporciona información sobre cómo las Agencias de Educación Locales (Local Educational Agency, LEA) y las escuelas satisfacen las necesidades de la diversa población estudiantil de California. El Panel contiene informes que muestran el desempeño de las LEA, las escuelas y los grupos de estudiantes en un conjunto de medidas estatales y locales para ayudar a identificar las fortalezas, los desafíos y las áreas que deben mejorar.





Informe del SARC en el año escolar 2020-2021 únicamente

Se les exigió a las LEA, siempre que esta haya sido la opción más viable, que administraran las evaluaciones sumativas estatales en Lengua y Literatura Inglesa (English Language Arts, ELA) y Matemáticas. En los casos en los que la evaluación sumativa estatal no fue la opción más viable para la LEA (o para uno o más niveles de grado dentro de la LEA) debido a la pandemia, se permitió a las LEA informar los resultados a partir de una evaluación diferente que cumpliera con los criterios establecidos por la Junta Estatal de Educación (State Board of Education, SBE) el 16 de marzo de 2021. Las evaluaciones debieron cumplir con las siguientes condiciones:

- Estar alineadas con los Estándares Estatales de Conocimientos Fundamentales Comunes (Common Core State Standards, CCSS) de California para ELA y Matemáticas.
- Estar disponibles para los estudiantes de tercero a octavo grado y undécimo grado.
- Administrarse equitativamente en un grado, nivel de grado, escuela o distrito a todos los estudiantes elegibles.

Opciones

Las Evaluaciones Alternativas de California (California Alternate Assessments, CAA) se debieron administrar solo en forma presencial y en cumplimiento con los requisitos de salud y seguridad. En caso de que no fuera viable administrar en modalidad presencial las CAA en conformidad con las directrices de salud y seguridad dispuestas, se indicó a la LEA no administrar los exámenes. No se dispuso de ninguna otra opción de evaluación para las CAA. Las escuelas administraron las Evaluaciones Equilibradas Más Inteligentes Sumativas para ELA y Matemáticas, otras evaluaciones que cumplieron con los criterios de la SBE o una combinación de ambas, y pudieron optar por solo una de las siguientes opciones:

- Evaluaciones Equilibradas Más Inteligentes Sumativas para ELA y Matemáticas.
- Otras evaluaciones en cumplimiento con los requisitos de la SBE.
- Una combinación de Evaluaciones Equilibradas Más Inteligentes y sumativas para ELA y Matemáticas con otras evaluaciones.

Resultados del examen CAASPP en Ciencias para todos los estudiantes (5.º grado, 8.º grado y escuela preparatoria)

La tabla a continuación muestra el porcentaje de estudiantes que cumplen o superan el estándar estatal en la CAASPP, es decir, la Prueba de Ciencias de California (California Science Test, CAST) y la Evaluación Alternativa de California para Ciencias (California Alternate Assessment for Science, CAA for Science) para quinto y octavo grado, y una vez en la escuela preparatoria (es decir, décimo, undécimo o duodécimo grado).

Materia	Porcentaje de estudiantes que cumplen o que superan los estándares estatales					
	Datos de dos años					
	Escuela Rancho San Juan		Distrito Escolar de Salinas		California	
	20-21	21-22	20-21	21-22	20-21	21-22
Ciencias	*	24.84%	*	21.86%	28.50%	29.47%

Resultados de la Evaluación CAASPP en ELA y Matemáticas para todos los estudiantes

La tabla a continuación muestra el porcentaje de estudiantes que cumplen o superan los estándares estatales en las Evaluaciones Equilibradas Más Inteligentes Sumativas y las Evaluaciones Alternativas de California (CAA) para la CAASPP en Lengua y Literatura Inglesa (ELA) y Matemáticas para tercero a octavo grado y undécimo grado.

Materia	Porcentaje de estudiantes que cumplen o que superan los estándares estatales					
	Datos de dos años					
	Escuela Rancho San Juan		Distrito Escolar de Salinas		California	
	20-21	21-22	20-21	21-22	20-21	21-22
Lengua y Literatura Inglesa	*	52%	*	42%	*	47%
Matemáticas	*	14%	*	17%	*	33%

* En esta escuela, no se utilizó la CAASPP para evaluar a los estudiantes en Ciencias.

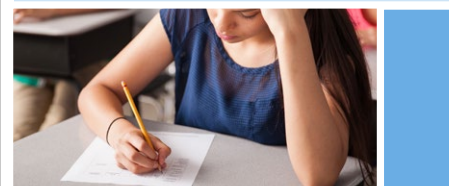
* Los datos para el período 2020-2021 no son comparables con otros datos debido a la pandemia de la COVID-19 durante el año escolar 2020-2021. En los casos en que las evaluaciones CAASPP en ELA o Matemáticas no fueron la opción más viable, se permitió a las LEA administrar evaluaciones locales. Por lo tanto, los datos del período 2020-2021 entre los años escolares a nivel escolar, estatal y de distrito no representan una comparación precisa. Por este motivo, no es adecuado comparar los resultados del año escolar 2020-2021 con otros años escolares.

Evaluaciones estatales

Evaluaciones estatales (es decir, el sistema CAASPP, que incluye las Evaluaciones Equilibradas Más Inteligentes Sumativas en para estudiantes en la población de educación general y las CAA para ELA y Matemáticas administradas de tercero a octavo grado y undécimo grado. Solo los estudiantes elegibles pueden participar en la administración de las CAA. Los elementos de las CAA están alineados con estándares alternativos de logros, que están vinculados a los CCSS para los estudiantes con las discapacidades cognitivas más significativas).

El sistema CAASPP abarca las siguientes evaluaciones y los siguientes requisitos para la participación de los estudiantes:

1. **Evaluaciones Equilibradas Más Inteligentes Sumativas y CAA para ELA** de tercero a octavo grado y undécimo grado.
2. **Evaluaciones Equilibradas Más Inteligentes Sumativas y CAA para Matemáticas** de tercero a octavo grado y undécimo grado.
3. **Prueba de Ciencias de California (CAST) y CAA para Ciencias** en los grados quinto, octavo y una vez en la escuela preparatoria (es decir, décimo, undécimo y duodécimo grado).



CAASPP por grupo de estudiantes: Ciencias, Lengua y Literatura Inglesa y Matemáticas

Los gráficos de las siguientes páginas muestran el porcentaje de estudiantes que cumplieron o superaron los estándares estatales en Ciencias, Lengua y Literatura Inglesa/Alfabetización y Matemáticas de la escuela por grupos de estudiantes.

El "porcentaje de los que cumplen o exceden" se calcula tomando el número total de estudiantes que cumplen o exceden el estándar en la Evaluación Sumativa (Smarter Balanced) además del total del número de estudiantes que cumplen con el estándar en las CAA, dividido entre el total de estudiantes que participaron en ambas evaluaciones.

Nota: El número de estudiantes examinados incluye todos los estudiantes que participaron en el examen independientemente de si recibieron una calificación o no. Sin embargo, el número de estudiantes examinados no es el número que se usó para calcular los porcentajes del nivel de logro. Los porcentajes de nivel de logro se calcularon solamente con los estudiantes que fueron calificados.

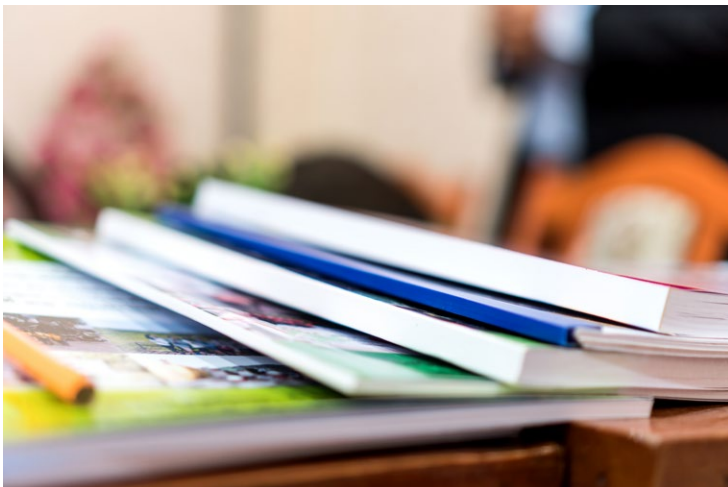
Resultados de la CAASPP por grupo de estudiantes: Ciencias (escuela preparatoria)

Porcentaje de estudiantes que cumplen o que superan los estándares estatales

Año escolar 2021-2022

Ciencias					
Grupo	Inscripción total	Número examinado	Porcentaje examinado	Porcentaje no examinado	Porcentaje de estudiantes que cumplen o exceden
Todos los estudiantes	634	612	96.53%	3.47%	24.84%
Mujeres	319	307	96.24%	3.76%	21.17%
Hombres	315	305	96.83%	3.17%	28.52%
Indios americanos o nativos de Alaska	❖	❖	❖	❖	❖
Asiáticos	❖	❖	❖	❖	❖
Negros o afroestadounidenses	❖	❖	❖	❖	❖
Filipinos	21	21	100.00%	0.00%	47.62%
Hispanos o latinos	560	545	97.32%	2.68%	22.20%
Nativos de Hawái o de las islas del Pacífico	❖	❖	❖	❖	❖
De dos o más razas	14	12	85.71%	14.29%	41.67%
Blancos	31	27	87.10%	12.90%	51.85%
Estudiantes del idioma inglés	71	65	91.55%	8.45%	1.54%
Jóvenes en régimen de acogida familiar	❖	❖	❖	❖	❖
Personas sin hogar	❖	❖	❖	❖	❖
Ejército	❖	❖	❖	❖	❖
Con desventaja socioeconómica	479	465	97.08%	2.92%	21.51%
Estudiantes que reciben servicios de educación para migrantes	❖	❖	❖	❖	❖
Estudiantes con discapacidades	51	51	100.00%	0.00%	3.92%

❖ Las calificaciones no se muestran cuando el número de estudiantes evaluados es de 10 o menos, ya sea porque el número de estudiantes en esta categoría es demasiado pequeño para una precisión estadística o para proteger la privacidad de los estudiantes.

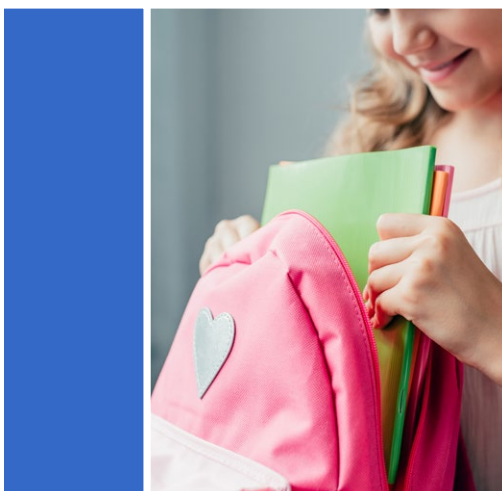
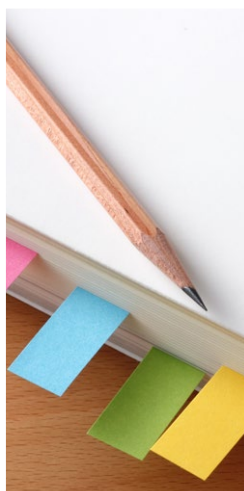




Resultados de la CAASPP por grupo de estudiantes: Lengua y Literatura Inglesa (11.º grado)

Porcentaje de estudiantes que cumplen o que superan los estándares estatales					Año escolar 2021-2022
Lengua y Literatura Inglesa					
Grupo	Inscripción total	Número examinado	Porcentaje examinado	Porcentaje no examinado	Porcentaje de estudiantes que cumplen o exceden
Todos los estudiantes	471	451	95.75%	4.25%	51.56%
Mujeres	225	219	97.33%	2.67%	55.25%
Hombres	246	232	94.31%	5.69%	48.05%
Indios americanos o nativos de Alaska	❖	❖	❖	❖	❖
Asiáticos	❖	❖	❖	❖	❖
Negros o afroestadounidenses	❖	❖	❖	❖	❖
Filipinos	❖	❖	❖	❖	❖
Hispanos o latinos	417	401	96.16%	3.84%	48.75%
Nativos de Hawái o de las islas del Pacífico	❖	❖	❖	❖	❖
De dos o más razas	12	12	100.00%	0.00%	75.00%
Blancos	27	24	88.89%	11.11%	75.00%
Estudiantes del idioma inglés	64	56	87.50%	12.50%	5.36%
Jóvenes en régimen de acogida familiar	❖	❖	❖	❖	❖
Personas sin hogar	❖	❖	❖	❖	❖
Ejército	❖	❖	❖	❖	❖
Con desventaja socioeconómica	354	340	96.05%	3.95%	47.20%
Estudiantes que reciben servicios de educación para migrantes	❖	❖	❖	❖	❖
Estudiantes con discapacidades	60	59	98.33%	1.67%	10.17%

❖ Las calificaciones no se muestran cuando el número de estudiantes evaluados es de 10 o menos, ya sea porque el número de estudiantes en esta categoría es demasiado pequeño para una precisión estadística o para proteger la privacidad de los estudiantes.



Resultados de la CAASPP por grupo de estudiantes: Matemáticas (11.º grado)

Porcentaje de estudiantes que cumplen o que superan los estándares estatales					Año escolar 2021-2022
Matemáticas					
Grupo	Inscripción total	Número examinado	Porcentaje examinado	Porcentaje no examinado	Porcentaje de estudiantes que cumplen o exceden
Todos los estudiantes	470	450	95.74%	4.26%	13.56%
Mujeres	224	217	96.88%	3.12%	9.22%
Hombres	246	233	94.72%	5.28%	17.60%
Indios americanos o nativos de Alaska	❖	❖	❖	❖	❖
Asiáticos	❖	❖	❖	❖	❖
Negros o afroestadounidenses	❖	❖	❖	❖	❖
Filipinos	❖	❖	❖	❖	❖
Hispanos o latinos	416	401	96.39%	3.61%	12.47%
Nativos de Hawái o de las islas del Pacífico	❖	❖	❖	❖	❖
De dos o más razas	12	12	100.00%	0.00%	0.00%
Blancos	27	24	88.89%	11.11%	29.17%
Estudiantes del idioma inglés	64	61	95.31%	4.69%	1.64%
Jóvenes en régimen de acogida familiar	❖	❖	❖	❖	❖
Personas sin hogar	❖	❖	❖	❖	❖
Ejército	❖	❖	❖	❖	❖
Con desventaja socioeconómica	353	338	95.75%	4.25%	11.24%
Estudiantes que reciben servicios de educación para migrantes	❖	❖	❖	❖	❖
Estudiantes con discapacidades	60	58	96.67%	3.33%	0.00%

❖ Las calificaciones no se muestran cuando el número de estudiantes evaluados es de 10 o menos, ya sea porque el número de estudiantes en esta categoría es demasiado pequeño para una precisión estadística o para proteger la privacidad de los estudiantes.





Programas de educación técnica y profesional

Las clases de carreras técnicas que se ofrecen en la Escuela Preparatoria Rancho San Juan incluyen las siguientes: Biología y Agricultura Sostenible (UC-D de Nivel Superior); Química y Agronomía (UC-D de Nivel Superior); Tecnología y Ciencia de Semillas (UC-D de Nivel Superior); Tecnología y Ciencia de Semillas Avanzada (UC-D de Nivel Superior); Ag Mecánica 1-2 (UC-G); Mecánica Agrícola 3-4 (UC-G); Introducción a la Informática (UC-G); Fundamentos de Ingeniería y Tecnología (UC-G); Tecnología e Ingeniería Avanzada. (UC-G); Arte en la Era Digital (UC-G); y Diseño de Juegos por Computadora (UC-G). Todos estos cursos son parte de un programa de educación técnica y profesional (Career Technical Education, CTE) de dos cursos diseñado para preparar a los estudiantes de nivel introductorio en un campo profesional específico. Cada programa está alineado con los Estándares de Educación Técnica y Profesional de California. Los programas también ofrecen oportunidades de aprendizaje por observación y otros tipos de experiencia práctica en los campos profesionales en los que se centran. La realización de un curso de educación técnica y profesional se ha incorporado en nuestros requisitos para graduarse. Aparte de eso, apoyamos a los estudiantes en la identificación de un objetivo y un plan profesionales haciendo que completen una encuesta sobre intereses profesionales y, luego, desarrollen un plan de cuatro años. Los asesores se comunican con los estudiantes anualmente para conversar sobre su progreso hacia el cumplimiento de este plan. Además de los cursos de CTE que ofrece el distrito, la Escuela Preparatoria Rancho San Juan (Rancho San Juan High School, RSJHS) cuenta con seis programas únicos: Ciencia y Tecnología de Semillas, Ciencia y Tecnología de Semillas Avanzada, Conceptos Básicos de Tecnología e Ingeniería, Tecnología e Ingeniería Avanzada, Arte en la Era Digital, Informática y Ciberseguridad.

Nuestro contacto principal del Comité Asesor de CTE es la Dra. Ivonne Glenn, directora de CTE.

El Distrito Escolar Unificado de la Escuela Preparatoria Salinas (Salinas Union High School District, SUHSD) prepara a sus estudiantes para la universidad y la vida profesional al incorporar un programa de Educación Técnica y Profesional (Career Technical Education, CTE) en cinco instalaciones integrales, dos instalaciones de educación alternativa, cuatro escuelas secundarias y el Centro de CTE del Programa Ocupacional Regional (Regional Occupational Program, ROP) de Mission Trails. El programa de CTE consta de una secuencia de cursos de varios años que integra conocimientos académicos básicos con conocimientos técnicos y ocupacionales para brindar a los estudiantes una experiencia educativa superior en diferentes sectores y programas de orientación. En nuestros cursos de CTE, los estudiantes exploran y desarrollan habilidades técnicas que les allanarán el camino para una educación superior o un puesto de trabajo. Los cursos CTE ofrecen la posibilidad de seguir de cerca el trabajo y otras oportunidades de aprendizaje basadas en el trabajo durante una secuencia de actividades para guiar a los estudiantes hacia la concientización profesional, la exploración profesional, la preparación profesional después de la secundaria y la capacitación profesional. Además, hay varias Academias Asociadas de California (California Partnership Academies, CPA) en el distrito. La Escuela Preparatoria Alisal cuenta con la Academia de Ingeniería, la Escuela Preparatoria North Salinas cuenta con la Academia de Salud, la Escuela Preparatoria Salinas ofrece la Academia Ecológica y la Academia FAST, y la Escuela Preparatoria Alvarez ofrece la Academia de Agricultura Internacional. Estas academias complementan las oportunidades del programa de Educación Técnica y Profesional que experimentan nuestros estudiantes. El cuerpo estudiantil de todo el distrito puede acceder a los siguientes sectores y programas/academias de orientación:

Sector de Agricultura y Recursos Naturales

- Programa de Mecánica Agrícola
- Programa de Zoología
- Programa de Horticultura Ambiental
- Programa de Ciencias Agrarias (Agricultura Sostenible)
- Academia de Agricultura Internacional
- Programa de Horticultura Ornamental (Diseño Floral)
- Programa de Ciencias de las Plantas y el Suelo

Sector de Arte, Medios y Entretenimiento

- Programa de Diseño, Ilustración y Medios
- Diseño de Juegos e Integración

Sector de Negocios y Finanzas

- Programa de Gestión de Negocios

Sector de Edificación y Oficios de Construcción

- Academia de Construcción Ecológica
- Programa de Ebanistería, Carpintería Mecánica y Carpintería

Educación, Desarrollo Infantil y Familia Sector Servicios

- Programa de Desarrollo Infantil
- Programa de Carreras en Educación

Sector de Ingeniería y Arquitectura

- Academia de Ingeniería
- Programa de Tecnología e Ingeniería

Sector de Ciencias de la Salud y Tecnología Médica

- Programa de Atención de Pacientes
- Programa de Salud Pública y Comunitaria
- Academia de Entrenamiento Físico y Deportivo (Fitness and Sports Training, FAST)

Sector de Hotelería, Turismo y Recreación

- Programa de Servicios Alimenticios y Nutrición
- plan de Servicio gastronómico y hotelería

Sector de Tecnologías de la Información y la Comunicación

- Programa de Desarrollo de Software y Sistemas

Sector de Fabricación y Desarrollo de Productos

- Programa de Soldadura y Unión de Materiales

Sector de Servicios Públicos

- Programa de Lucha contra Incendios
- Programa de Respuesta ante Emergencias
- Programa de Servicios Públicos

Sector de Transporte

- Programa de Diagnóstico, Servicio y Reparación de Sistemas

Programas de educación técnica y profesional

Continuación de la izquierda

Los estudiantes pueden acceder a los siguientes cursos sobre educación técnica y profesional (Career technical education, CTE):

- Gastronomía Avanzada
- Dispositivos Tecnológicos e Ingeniería Avanzada
- Diseño de Juegos Avanzado
- Ciencia Interdisciplinaria para la Agricultura Sostenible Avanzada
- Diseño Floral para Negocios Agrícolas
- Mecánica Agrícola 1-2
- Mecánica Agrícola 3-4
- Veterinaria
- Historia del Arte del Diseño Floral
- Arte en la Era Digital
- Servicio del Automóvil
- Biología y Agricultura Sostenible
- Tecnología para los Negocios 1-2
- Carreras en Educación
- Química y Agronomía
- Desarrollo Infantil 1-2
- Desarrollo Infantil 3-4
- Producción Cinematográfica
- Aplicaciones Empresariales Informáticas (escuela preparatoria)
- Diseño de juegos por computadora/ Animación
- Informática II
- Tecnología de la Construcción 1-2
- Tecnología de la Construcción 3-4
- Gastronomía 1-2
- Gastronomía 3-4
- Ciberseguridad
- Profesiones Odontológicas
- Electrónica Digital
- Tecnología para Proyectos 1-2
- Tecnología para Proyectos 3-4
- Respuesta Médica de Emergencias
- Técnico Médico de Emergencias
- Mantenimiento de Motores y Reparación
- Desarrollo y Diseño de Ingeniería
- Horticultura Ambiental
- FAST: Auxiliar de Fisioterapeuta
- FAST: Medicina del Deporte
- Curso sobre Lucha contra Incendios y Dispositivos Tecnológicos
- Principios Básicos de Tecnología e Ingeniería
- Diseño Funcional a través de Álgebra 1 y 2
- Conceptos Básicos de Enfermería
- Diseño Gráfico
- Profesiones de la Salud
- Hidrología, Paisajismo y Diseño Ambiental Sostenible

Continúa en el recuadro lateral

Continúa en la página 12

Programas de educación técnica y profesional

Continuación de la página 11

- Soldadura Industrial
- Introducción a la Informática
- Introducción a Bombero
- Introducción a la Carrera Profesional de la Medicina del Deporte
- Plan de estudios básico de múltiples oficios (MultiCraft Core Curriculum, MCC): Construcción de estructuras a escala
- Asistencia médica
- Taller de carpintería
- NJROTC NVL Sci 3
- NJROTC NVL Sci 4
- Auxiliar de Fisioterapeuta
- Preingeniería
- Principios de Genética y Mejoramiento Vegetal
- Principios de Ingeniería
- Carreras de Restaurante 1 y 2
- Cooperativa de Venta Minorista
- Tecnología y Ciencia de Semillas
- Entrenador Atlético en Medicina Deportiva
- Medicina del Deporte
- Producción de Medios Televisivos
- Ciencias Veterinarias

Cursos exploratorios de carreras de la escuela secundaria:

- Tecnología aplicada
- Tecnología aplicada/Paxton Patterson
- Ingeniería 7-8
- Exploración de la escuela secundaria: Automatización y Robótica (PLTW)
- Exploración de la escuela secundaria: Programación
- Exploración de la escuela secundaria: Ideas de Computación
- Exploración de la escuela secundaria: Husky TV

El SUHSD se compromete a brindarles a sus estudiantes la oportunidad de participar en un curso técnico. Para tal fin, se requiere que los estudiantes se hayan graduado de una capacitación vocacional que equivalga a 10 créditos. Todos los cursos ofrecidos fueron aprobados según el criterio A-G de la Universidad de California (UC) y cumplen con los requisitos para ser aceptados en dicha institución. Casi todos los cursos forman parte del itinerario de CTE con el fin de garantizar que los estudiantes que deseen orientarse hacia el ámbito técnico puedan destinar 360 horas a un trabajo especializado en el área y que completen el itinerario. El programa CTE de SUHSD cuenta con el amplio apoyo de miembros de la industria y la comunidad que asisten a las reuniones de asesoramiento de CTE para garantizar que los cursos permanezcan actualizados e informados por las tendencias del mercado y el empleo.

Continúa en la página 13

Participación en educación técnica y profesional

Esta tabla muestra información sobre la participación en los programas de educación técnica y profesional (Career Technical Education, CTE) de la escuela.

Datos sobre educación técnica y profesional	Participación en 2021-2022
	Escuela Rancho San Juan
Cantidad de estudiantes que participaron en un programa de CTE	367
Cantidad de estudiantes que completaron un programa de CTE y obtuvieron un diploma de escuela preparatoria	31.60%
Porcentaje de cursos de CTE que están secuenciados o articulados entre una escuela y las instituciones de educación superior	0.00%

Tasa de graduación por grupo de estudiantes (tasas de cohortes a cuatro años)

Tasa de graduación por grupo de estudiantes	Año escolar 2021-2022		
Grupo de estudiantes	Cantidad de estudiantes en la cohorte	Cantidad de graduados en la cohorte	Tasa de graduación de la cohorte
Todos los estudiantes	264	244	92.40%
Mujeres	131	122	93.10%
Hombres	133	122	91.70%
No binario	❖	❖	❖
Indios americanos o nativos de Alaska	❖	❖	❖
Asiáticos	❖	❖	❖
Negros o afroestadounidenses	❖	❖	❖
Filipinos	12	12	100.00%
Hispanos o latinos	235	216	91.90%
Nativos de Hawái o de las islas del Pacífico	❖	❖	❖
De dos o más razas	❖	❖	❖
Blancos	❖	❖	❖
Estudiantes del idioma inglés	68	53	77.90%
Jóvenes en régimen de acogida familiar	❖	❖	❖
Personas sin hogar	❖	❖	❖
Con desventaja socioeconómica	232	214	92.20%
Estudiantes que reciben servicios de educación para migrantes	14	11	78.60%
Estudiantes con discapacidades	27	20	74.10%

Para obtener más información sobre la Tasa de Graduación para Cohorte Ajustada a Cuatro Años (Four-Year Adjusted Cohort Graduation Rate, ACGR), visite la página web de Tasa de Graduación para Cohorte Ajustada del CDE en <https://www.cde.ca.gov/ds/ad/acgrinfo.asp>.

❖ Las calificaciones no se muestran cuando el número de estudiantes evaluados es de 10 o menos, ya sea porque el número de estudiantes en esta categoría es demasiado pequeño para una precisión estadística o para proteger la privacidad de los estudiantes.

Libros de texto y materiales educativos

Elegimos nuestros libros de texto de listas que ya han sido aprobadas por los directivos académicos estatales. Para obtener una lista de algunos de los libros de texto que usamos en nuestra escuela, consulte el Catálogo de datos que acompaña este informe.

También proporcionamos informes con datos adicionales sobre nuestros libros de texto en virtud de los requisitos establecidos tras Williams vs. California (2004), a partir del cual se requiere que las escuelas proporcionen libros de texto y materiales educativos a todos los estudiantes. Este informe en línea indica si ofrecimos un libro de texto a cada estudiante en cada curso básico durante el año escolar 2022-23 y si esos libros de texto cubrieron los Estándares de Contenido de California.

Lista de libros de texto y materiales educativos

Año escolar 2022-2023

Materia	Libro de texto	Adoptados
Artes del lenguaje	SpringBoard California Grade 9, 10, 11; The College Board	2017
Artes del lenguaje	CSU Expository Reading and Writing 3.0	2013
ELD designado: Desarrollo del Inglés 1	<i>Get Ready</i> , Vista Higher Learning	2020
ELD designado: Desarrollo del Inglés 2	<i>Edge: Fundamentals</i> , National Geographic	2017
ELD designado: Desarrollo del Inglés 3	<i>Academic Vocabulary</i> Toolkits 1 and 2; Cengage	2019
ELD designado: Alfabetización y Lenguaje Académico	English 3D Course C, Houghton Mifflin Harcourt	2017
Matemáticas	<i>Mathematics Vision Project</i> , MVP	2013
Matemáticas	<i>Trigonometry</i> , 3rd Edition; Pearson	2011
Matemáticas: Estadísticas de colocación anticipada (Advanced Placement, AP)	<i>The Practice of Statistics</i> , 5th Edition; W.H. Freeman & Co.	2017
Matemáticas	<i>Mathematics with Business Applications</i> , 5th Edition; McGraw-Hill	2005
Matemáticas	<i>AP Computer Science</i> , Cengage	2017
Matemáticas	<i>Precalculus</i> , Pearson Prentice Hall	2009
Matemáticas: Cálculo AB/BC de AP	<i>Calculus: Graphical, Numerical, Algebraic</i> , 5th Edition; Pearson	2018
Ciencias	<i>Astronomy Today</i> , 8th Edition; Pearson	2014
Ciencias	<i>Foundations of Astronomy</i> , Wadsworth Publishing	2009
Ciencias	<i>Biology: Concepts & Connections</i>	2005
Ciencias	<i>Biology: The Dynamics of Life</i> , Glencoe	2004
Ciencias	<i>Biology</i> , California Edition; Holt, Rinehart & Winston	2007
Ciencias	<i>Chemistry: Matter and Change</i> , Glencoe	2009
Ciencias	<i>Chemistry & Chemical Reactivity</i> , Brooks/Cole Publishing	2010
Ciencias	<i>Chemistry</i> , Holt, Rinehart & Winston	2009
Ciencias	<i>Introduction to Marine Biology</i> , 2nd Edition; Thomson Brooks/Cole	2002
Ciencias	<i>Earth Science</i> , California Edition, Pearson Prentice-Hall	2005
Ciencias	<i>Environmental Science: Earth as a Living Planet</i> , 9th Edition; John Wiley & Sons	2014

Continúa en la página 14

Programas de educación técnica y profesional

Continuación de la página 12

Además, muchos de nuestros cursos otorgan certificaciones industriales. Por ejemplo, los cursos para el sector de la salud ofrecen reanimación cardiopulmonar (RCP), patógenos sanguíneos y OSHA 10 para certificaciones en el cuidado de la salud; el área de Soldadura y Construcción ofrece la certificación OSHA 10 en la industria general; y las carreras profesionales en el ámbito culinario y gastronómico ofrecen certificaciones de manipulación de alimentos.

Disponibilidad de libros de texto y materiales educativos

La siguiente es una lista del porcentaje de estudiantes que no cuentan con sus propios libros de texto y materiales educativos asignados.

Porcentaje de estudiantes que no cuentan con materiales por materia

Año escolar 2022-2023

Materia	Porcentaje
Lectura/Lengua y literatura inglesa	0%
Matemáticas	0%
Ciencias	0%
Historia/Ciencias sociales	0%
Artes visuales y escénicas	0%
Lengua extranjera	0%
Salud	0%
Equipo de laboratorio de ciencias	0%

Vigencia de los libros de texto

Esta tabla muestra la fecha en que se llevó a cabo la audiencia pública más reciente donde se adoptó una resolución sobre la suficiencia de los materiales educativos.

Vigencia de los libros de texto

Año escolar 2022-2023

Fecha de recolección de datos	Fecha
Fecha de recolección de datos	9/13/2022

Cursos de colocación anticipada

A continuación se incluye una lista de los cursos de colocación anticipada (Advanced Placement, AP) que están disponibles por materia en la escuela.

Cursos de colocación anticipada	
Año escolar 2021-2022	
Porcentaje de estudiantes matriculados en cursos AP	13.10%
Cantidad de cursos de AP que brinda la escuela	14
Cantidad de cursos de AP por asignatura	
Informática	0
Inglés	0
Artes plásticas y escénicas	1
Lengua extranjera	4
Matemáticas	2
Ciencias	2
Ciencias Sociales	5

Cursos de admisión a la Universidad de California (University of California, UC) o a la Universidad Estatal de California (California State University, CSU)

La tabla muestra dos medidas relacionadas con los cursos de la escuela que se necesitan para ingresar a la Universidad de California y a la Universidad Estatal de California del año más reciente sobre el cual hay datos disponibles. Para obtener información más detallada, visite <http://dq.cde.ca.gov/dataquest>. Para obtener información sobre los requisitos de ingreso generales, visite la página web Información sobre el ingreso a la UC en <http://admission.universityofcalifornia.edu>. Para obtener información sobre el ingreso, las solicitudes y la matrícula, consulte la página web de la CSU en www.calstate.edu/admission/admission.shtml.

Ingreso a la UC/CSU	
Escuela Rancho San Juan	
Año escolar 2020-2021 y 2021-2022	
Porcentaje de estudiantes inscritos en los cursos que se necesitan para ingresar a la UC/CSU en 2021-2022	98.82%
Porcentaje de graduados que completaron todos los cursos que se necesitan para ingresar a la UC/CSU en 2020-2021	0.00%

Libros de texto y materiales educativos, *Continuación de la página 13*

Lista de libros de texto y materiales educativos		Año escolar 2022-2023
Materia	Libro de texto	Adoptados
Ciencias	<i>Principles of Technology</i> , Thomson Learning	2002
Ciencias	<i>Science of Earth Systems</i> , Thompson-Delmar Learning	2004
Ciencias (Biología de AP)	<i>Campbell Biology in Focus</i> 3rd Edition, AP Edition	2021
Ciencias (Física Aplicada)	<i>Physics: A First Course</i> , CPO Science	2009
Ciencias (Química de Nivel Superior)	<i>Chemistry and Chemical Reactivity</i> , 4th Edition; Harcourt Brace	2001
Ciencias (Física)	<i>Foundations of Physics</i> , CPO Science	2009
Ciencias (Física de AP)	<i>Physics AP</i> , Addison Wesley	2015
Ciencias (Biología Forense)	<i>Forensic Science: An Introduction</i> , Pearson	2019
Ciencias Sociales (Psicología)	<i>Psychology: An Introduction</i> , 12th Edition; Prentice Hall	2007
Ciencias Sociales: Historia Europea de AP	<i>AP European History: The Western Heritage Since 1300</i> , Revised AP Edition; Pearson	2016
Historia/Ciencias sociales	<i>American History: A Survey</i> , 12th Edition; McGraw-Hill	2007
Historia/Ciencias sociales	<i>Power, Politics and You</i> , TCI	2019
Historia/Ciencias sociales	<i>The Power to Choose</i> , TCI	2019
Historia/Ciencias sociales	<i>History Alive! Pursuing American Ideals</i> , TCI	2019
Historia/Ciencias sociales	<i>History Alive! World Connections</i> , TCI	2019
Historia/Ciencias sociales: Gobierno de EE. UU. de AP	<i>Government in America</i> , 2014 Elections and Updates Edition; Pearson	2017
Historia/Ciencias sociales: Historia de EE. UU. de AP	<i>American History: Connecting with the Past</i> , McGraw-Hill	2017
Historia/Ciencias sociales: Herencia Americana Mexicana	<i>Mexicanos: A History of Mexicans in the United States</i> , Indiana University Press	2017
Historia/Ciencias sociales: Historia del Cine Estadounidense	<i>American Cinema American Culture</i> , McGraw-Hill	2018
Historia/Ciencias sociales: Estudios Étnicos	<i>A People's History of the United States</i> , Perennial Modern	2018
Ciencias Sociales (Psicología AP)	<i>Myer's Psychology for AP</i> , Worth Publishers	2012
Ciencias Sociales: Economía AP	<i>Economics</i> , Worth Publishers	2008
Ciencias de la Salud	<i>Comprehensive Health Skills</i> , Goodheart Wilcox	2020

Calidad de los libros de texto

La tabla siguiente presenta los criterios requeridos para escoger los libros de texto y los materiales educativos.

Calidad de los libros de texto		Año escolar 2022-2023
Criterios	Sí/No	
¿Los libros de texto han sido adoptados de la lista más reciente aprobada por el estado o por la junta rectora local?	Sí	

Buen estado de la instalación escolar

La tabla muestra los resultados de la inspección más reciente que se realizó en la escuela usando la Herramienta de inspección de instalaciones (Facility Inspection Tool, FIT) o el formulario escolar equivalente. Esta inspección determina el buen estado de la instalación escolar; usa las calificaciones: en buenas condiciones, condiciones regulares o malas condiciones. El resumen general de las condiciones de la instalación se califica en: ejemplar, bueno, regular o malo. No se encontraron deficiencias cuando se realizó la inspección de las instalaciones de la escuela.

Buen estado de la instalación escolar		Año escolar 2022-2023
Elementos inspeccionados	Estado de mantenimiento	
Sistemas: Fugas de gas, alcantarillado, sistemas mecánicos (calefacción, ventilación y climatización)	Bueno	
Interior: Superficies interiores (pisos, techos, paredes y marcos de las ventanas)	Bueno	
Limpieza: Control de plagas/plagas, limpieza general	Bueno	
Eléctrico: Sistemas eléctricos	Bueno	
Sanitarios y bebederos: Sanitarios, lavabos y bebederos	Bueno	
Seguridad: Prevención de incendios, sistemas de emergencia, materiales peligrosos	Bueno	
Estructura: Condición de las estructuras, techos	Bueno	
Exterior: Ventanas, puertas, rejas, bardas, terrenos y patios de juego	Bueno	
Resumen general de las condiciones de la instalación	Ejemplar	
Fecha de inspección más reciente del plantel escolar	7/1/2022	

Instalaciones escolares

Nuestra escuela se construyó en 2018 y abrimos las instalaciones en 2019. Contamos con 54 salones regulares y dos laboratorios de CTE. Ocho de nuestros salones son más amplios que el resto y están asignados a los cursos de ciencias. Tenemos un complejo deportivo con vestuarios, dos gimnasios, una sala de lucha libre, una sala de musculación y un salón para la Asociación del Cuerpo Estudiantil (Associated Student Body, ASB), que cuenta con una tienda estudiantil. En el predio hay un patio de comidas con una cocina completa y una amplia área cubierta destinada para comer. También contamos con campos de fútbol/fútbol americano, fútbol y béisbol, y un amplio espacio de campo adicional. Recientemente, se completó la construcción de nuestro estadio de fútbol americano. Esta instalación abrió en septiembre de 2022. En la actualidad, tenemos 11 salones transportables. Las instalaciones de la escuela se encuentran en condiciones inmaculadas, ya que el edificio es completamente nuevo. En la actualidad, tenemos suficiente espacio en los salones para nuestros estudiantes.

Dentro de nuestro personal se encuentra el encargado de las instalaciones, quien está a cargo del predio, y un equipo completo de mantenimiento y custodia que también trabaja allí. El encargado de las instalaciones y la administración del establecimiento recorren el predio semanalmente para hacerse cargo de su limpieza y cualquier tipo de imperfección, que arreglarán de inmediato.

Nuestra escuela está correctamente preparada en cuanto a seguridad; las puertas exteriores tienen cerraduras electrónicas que limitan el acceso a puntos de entrada estratégicos. El predio escolar cuenta con un sistema moderno de detección de incendios, que incluye detectores de calor, detectores de humo y un sistema de riego completamente funcional. Además, contamos con un sistema de videovigilancia.

Nuestra escuela fue construida recientemente; sin embargo, se prevé una fase de expansión en un futuro próximo. Esta expansión incluirá un edificio adicional de aulas/oficinas, una sala de música y un centro de artes escénicas.

Participación de los padres

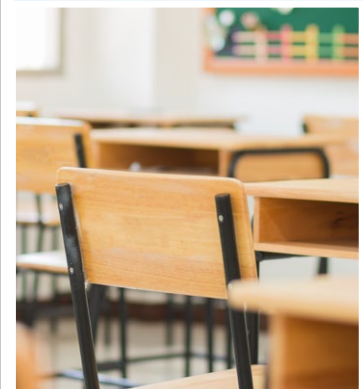
El apoyo de los padres es esencial para el éxito de nuestros estudiantes. En Rancho San Juan incentivamos a los padres a estar presentes e involucrarse. Llevamos a cabo las reuniones de padres "Cafecito", cada 15 días, el segundo y cuarto jueves por la mañana de cada mes. También llevamos a cabo talleres para padres "Trails For Success" (Camino al Éxito) el tercer miércoles por la noche de cada mes. Tenemos un Consejo del Plantel Escolar activo con padres como miembros que trabajan junto con el personal de la escuela para desarrollar nuestro plan escolar. También funciona un Consejo de Asesoría de Estudiantes del Idioma Inglés que se reúne mensualmente para proporcionar información sobre nuestros programas para estudiantes de ese idioma. Asimismo, Rancho San Juan tiene un Club de Apoyo Deportivo y un Club de Apoyo de la Banda. Anualmente, se llevan a cabo reuniones con el objetivo de conocer la opinión de los padres sobre nuestros programas de Título I y sobre el Plan de Responsabilidad y Control Local de nuestro distrito. Visite nuestro sitio web o las páginas de las redes sociales para obtener información sobre la participación de los padres o no dude en visitar nuestra oficina de recursos para padres en el edificio de Administración. Comuníquese con la persona que oficia de enlace con la comunidad al (831) 273-7700, quien estará más que dispuesto a ayudarlo a participar en nuestra escuela.

* La Escuela Preparatoria Rancho San Juan abrió por primera vez en el año escolar 2020-21; por lo tanto, no hay datos disponibles.

Índices de deserción escolar y graduación

Esta tabla muestra los índices de deserción escolar y graduación correspondientes al período de tres años más reciente del cual hay datos disponibles. El índice de graduación de la cohorte ajustada de cuatro años es la cantidad de estudiantes que se gradúan en cuatro años con un diploma regular de escuela preparatoria dividida por la cantidad de estudiantes que forman la cohorte ajustada de la clase que se gradúa. Desde el comienzo de noveno grado (o el primer grado de la escuela preparatoria), los estudiantes que ingresan a ese grado por primera vez forman una cohorte que es "ajustada" al agregar los estudiantes que se transfieren posteriormente a la cohorte y restar los estudiantes que se transfieren posteriormente.

Índices de deserción escolar y graduación			
Índice de graduación			
	19-20	20-21	21-22
Escuela Rancho San Juan	*	*	92.40%
Distrito Escolar de Salinas	82.30%	83.20%	87.50%
California	84.20%	83.60%	87.00%
Índice de deserción escolar			
	19-20	20-21	21-22
Escuela Rancho San Juan	*	*	4.90%
Distrito Escolar de Salinas	8.10%	7.60%	6.00%
California	8.90%	9.40%	7.80%



Colocación y preparación de maestros

Los datos sobre maestros que se muestran en este SARC se refieren a los años escolares 2020-21 y 2021-22. Esta tabla muestra la cantidad y el porcentaje de autorizaciones/asignaciones de maestros así como la cantidad total y el porcentaje de puestos de enseñanza a nivel escolar, estatal y del distrito. Por preguntas relacionadas con la asignación de maestros fuera de su área de competencia en la asignatura o con el estado de la acreditación de los maestros, visite el sitio web de la Comisión de California para la Acreditación de Maestros en <https://www.ctc.ca.gov/>.

Colocación y preparación de maestros					Año escolar 2020-2021	
Autorización/asignación	Número de escuela	Porcentaje de escuelas	Número de distrito	Porcentaje de distrito	Número del estado	Porcentaje del estado
Totalmente acreditado (en forma preliminar o autorizada) para la asignatura y la colocación de los estudiantes (asignados apropiadamente)	43.0	83.7%	595.3	85.9%	228,366.1	83.1%
Titulares de una acreditación para práctica profesional con asignación apropiada	0.9	1.7%	10.8	1.6%	4,205.9	1.5%
Maestros sin acreditación y asignaciones incorrectas (designación "no efectivo" según ESSA)	2.3	4.5%	16.2	2.4%	11,216.7	4.1%
Maestros acreditados con asignaciones fuera de campo (designación "fuera de campo" según ESSA)	1.8	3.6%	21.8	3.2%	12,115.8	4.4%
Desconocido	3.3	6.5%	48.6	7.0%	18,854.3	6.9%
Puestos de maestros en total	51.4	100.0%	692.9	100.0%	274,759.1	100.0%

Colocación y preparación de maestros					Año escolar 2021-2022	
Autorización/asignación	Número de escuela	Porcentaje de escuelas	Número de distrito	Porcentaje de distrito	Número del estado	Porcentaje del estado
Totalmente acreditado (en forma preliminar o autorizada) para la asignatura y la colocación de los estudiantes (asignados apropiadamente)	57.7	81.3%	609.5	81.4%	234,405.2	84.0%
Titulares de una acreditación para práctica profesional con asignación apropiada	0.0	0.0%	10.6	1.4%	4,853.0	1.7%
Maestros sin acreditación y asignaciones incorrectas (designación "no efectivo" según ESSA)	4.9	7.0%	21.7	2.9%	12,001.5	4.3%
Maestros acreditados con asignaciones fuera de campo (designación "fuera de campo" según ESSA)	2.0	2.9%	26.0	3.5%	11,953.1	4.3%
Desconocido	6.2	8.8%	80.5	10.8%	15,831.9	5.7%
Puestos de maestros en total	71.0	100.0%	748.6	100.0%	279,044.8	100.0%

Nota: Los datos de estas tablas se basan en el estado de equivalente de tiempo completo (Full Time Equivalent, FTE). Un FTE equivale a un miembro del personal que trabaja a tiempo completo. Un FTE también puede representar a dos miembros del personal que trabajan el 50 % cada uno del tiempo completo. Asimismo, una asignación se define como un puesto al que es asignado un educador según el entorno, la asignatura y el nivel de grado correspondiente. Una autorización se define como los servicios que está autorizado a suministrar un educador a los estudiantes.

Los datos provienen del Sistema de Contabilidad de Asignaciones de California (California State Assignment Accountability System, CalSAAS) suministrado por la Comisión para la Acreditación de Maestros. Para obtener más información sobre el CalSAAS, visite la página web de CALPADS en <https://www.cde.ca.gov/ds/sp/cl/calpadsupdfdash201.asp>.

Para obtener más información sobre las definiciones que se describieron anteriormente, consulte la página web de Definiciones Actualizadas Equidad de Maestros en <https://www.cde.ca.gov/pd/ee/teacherequitydefinitions.asp>.



Maestros sin acreditación y asignaciones incorrectas (considerados "no efectivos" según ESSA)

Esta tabla muestra el número de autorizaciones/asignaciones de maestros, así como la cantidad total de maestros sin acreditación y asignaciones incorrectas a nivel escolar. Por preguntas relacionadas con los permisos, las exenciones y las asignaciones incorrectas de maestros, visite el sitio web de la Comisión de California para la Acreditación de Maestros en <https://www.ctc.ca.gov/>.

Maestros sin acreditación y asignaciones incorrectas	Datos de dos años		
	Autorización/asignación	2020-21	2021-22
Permisos y exenciones		0.9	2.0
Asignaciones incorrectas		1.3	2.9
Puestos vacantes		0.0	0.0
Total de maestros sin acreditación y asignaciones incorrectas		2.3	4.9

Maestros acreditados con asignaciones fuera de campo (considerados "fuera de campo" según ESSA)

Esta tabla muestra la cantidad de maestros y el total de maestros con la designación fuera de campo a nivel escolar.

Para obtener más información sobre las definiciones que se describieron anteriormente, consulte el Manual de Asignaciones de la Comisión de California para la Acreditación de Maestros en <https://www.ctc.ca.gov/credentials/manuals>.

Maestros acreditados con asignaciones fuera de campo	Datos de dos años		
	Indicador	2020-21	2021-22
Maestros acreditados autorizados con un permiso o una exención		1.8	0.9
Opciones para asignaciones locales		0.0	1.0
Total de maestros fuera de campo		1.8	2.0

Asignaciones a clase

Esta tabla muestra la cantidad de maestros y el total de maestros con la designación fuera de campo a nivel escolar.

Los datos sobre asignaciones incorrectas o puestos vacantes para maestros deben encontrarse disponibles en la oficina del personal del distrito.

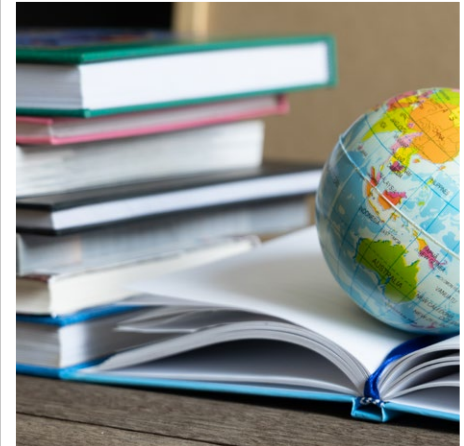
Asignaciones a clase	Datos de dos años		
	Indicador	2020-21	2021-22
Asignaciones incorrectas para estudiantes del idioma inglés (un porcentaje de todas las clases con estudiantes del idioma inglés que dictan los maestros con asignaciones incorrectas)		2.1%	2.8%
Sin acreditación, permiso ni autorización para enseñar (un porcentaje de todas las clases que dictan los maestros sin un registro de autorización para enseñar)		0.0%	0.0%

Acceso público a Internet

El acceso a Internet está disponible en las bibliotecas públicas y otros lugares accesibles al público (por ejemplo, la Biblioteca Estatal de California). Por lo general, el acceso a Internet de las bibliotecas y los lugares públicos se proporciona según el orden de llegada. Otras restricciones de utilización incluyen las horas de uso, el tiempo durante el que una computadora puede usarse (dependiendo de la disponibilidad), los tipos de programas disponibles en cada estación de trabajo y la capacidad para imprimir documentos.

Los datos provienen del Sistema de Contabilidad de Asignaciones de California (California State Assignment Accountability System, CalSAAS) suministrado por la Comisión para la Acreditación de Maestros. Para obtener más información sobre el CalSAAS, visite la página web de CALPADS en <https://www.cde.ca.gov/ds/sp/cl/calpadsupdfdash201.asp>.

Para obtener más información sobre las definiciones que se describieron anteriormente, consulte la página web de Definiciones Actualizadas Equidad de Maestros en <https://www.cde.ca.gov/pd/ee/teacherequitydefinitions.asp>.



Asesores académicos y personal de apoyo escolar

Esta tabla muestra información sobre los asesores académicos y el personal de apoyo escolar y su equivalente de tiempo completo (full-time equivalent, FTE).

Datos sobre la proporción de estudiantes con respecto a los asesores académicos y el personal de apoyo escolar

Año escolar 2021-2022

	Proporción
Estudiantes con respecto a asesores académicos	330:1
Personal de apoyo	FTE
Asesor (académico, social/ de comportamiento o desarrollo profesional)	11.0
Maestro de biblioteca y medios audiovisuales (bibliotecario)	1.0
Personal de servicio de biblioteca y medios audiovisuales (auxiliar docente)	1.0
Psicólogo	2.0
Trabajador social	1.0
Enfermero	1.0
Especialista del habla, lenguaje y audición	1.0
Especialista de recursos (no docente)	0.0

Datos financieros escolares

La tabla siguiente muestra el sueldo promedio de un maestro y un desglose de los gastos escolares por estudiante de fuentes restringidas y no restringidas.

Datos financieros escolares	
Año fiscal 2020-2021	
Gastos totales por estudiante	\$12,056
Gastos por estudiante de fuentes restringidas	\$3,577
Gastos por estudiante de fuentes no restringidas	\$8,479
Sueldo anual promedio de un maestro	\$81,273

Datos financieros

Los datos financieros que se muestran en este SARC se refieren al año fiscal 2020-2021. La información fiscal más actualizada proporcionada por el estado siempre es dos años anterior al año escolar presente, y un año anterior a la mayoría de los datos incluidos en este informe. Para conocer más detalles sobre los gastos escolares en todos los distritos de California, consulte la página de Gastos actuales en educación y gastos por estudiante, del Departamento de Educación de California (California Department of Education, CDE), en www.cde.ca.gov/ds/fd/ec. Para obtener información sobre los sueldos de los maestros en todos los distritos de California, consulte la página Salarios y prestaciones acreditados, del CDE, en www.cde.ca.gov/ds/fd/cs. Para buscar gastos y sueldos para un distrito escolar específico, consulte la página Ed-Data, en www.ed-data.org.

Datos financieros del distrito

Esta tabla muestra información sobre los sueldos de los maestros y del personal administrativo del distrito y compara las cifras con los promedios estatales de los distritos de tipo y tamaño similares. Nota: Los datos sobre salarios del distrito no incluyen los beneficios.

Datos sobre sueldos	Año fiscal 2020-2021	
	Distrito Escolar de Salinas	Distrito de tamaño similar
Sueldo de un maestro principiante	\$48,192	\$55,947
Sueldo medio de un maestro	\$83,370	\$90,080
Sueldo más alto de un maestro	\$113,115	\$117,121
Sueldo promedio de un director de escuela secundaria	\$141,630	\$146,364
Sueldo promedio de un director de escuela preparatoria	\$143,560	\$164,633
Sueldo del superintendente	\$234,956	\$261,984
Sueldos de los maestros: porcentaje del presupuesto	34%	31%
Sueldos de administrativos: porcentaje del presupuesto	5%	5%

Comparación de datos financieros

Esta tabla muestra los gastos escolares por estudiante de fuentes no restringidas y el sueldo promedio de un maestro, y lo compara con los datos del distrito y estatales.

Comparación de datos financieros	Año fiscal 2020-2021	
	Gastos por estudiante de fuentes no restringidas	Sueldo anual promedio de un maestro
Escuela Rancho San Juan	\$8,479	\$81,273
Distrito Escolar de Salinas	\$9,290	\$87,000
California	\$6,594	\$94,126
Escuela y distrito: diferencia porcentual	-8.7%	-6.6%
Escuela y California: diferencia porcentual	+28.6%	-13.7%

Gastos por estudiante

Los gastos adicionales o restringidos provienen de dinero cuyo uso está controlado por la ley o por el donador. El dinero que el distrito o la junta gobernante ha designado para fines específicos no se considera restringido. Los gastos básicos o no restringidos son de dinero cuyo uso, excepto para lineamientos generales, no está controlado por la ley o por el donador.

El Departamento de Educación de California, la escuela y las oficinas distritales proporcionaron los datos para el SARC de este año. Para obtener más información sobre las escuelas y los distritos de California y las comparaciones de la escuela con el distrito, el condado y el estado, consulte la página DataQuest at <http://dq.cde.ca.gov/dataquest>. DataQuest es un recurso en línea que proporciona informes sobre responsabilidad, datos de pruebas, inscripción, graduados, deserciones, inscripciones a cursos, personal y datos sobre los estudiantes del idioma inglés. De acuerdo con la Sección 35256 del Código de Educación, cada distrito escolar debe hacer copias en papel de su informe anual actualizado, disponible, previa solicitud, a más tardar el 1.º de febrero de cada año.

Todos los datos son precisos a partir de enero de 2023.